



Iniciativa za humanizaci severojižní magistrály

“plán krátkodobých opatření do roku 2014”

odborný tým:

doprava: Ing. Václav Malina, Ing. Jan Špilar
urbanismus a architektura: Ing.arch. Václav Škarda, Ing.arch. Igor Kovačević PhD,
Ing.arch. Tomáš Cach, Ing.arch. Dominik Aleš
PR: Vít Masare
koordinace: Ing.arch. Igor Kovačević PhD.

zpracoval:



MOBA studio, s.r.o.
U půjčovny 4, 110 00 Praha 1
studio@moba.name

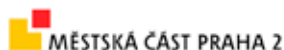
odborné organizace:



městské části zapojené do iniciativy



Městská část
Praha 1



Městská část
Praha 2



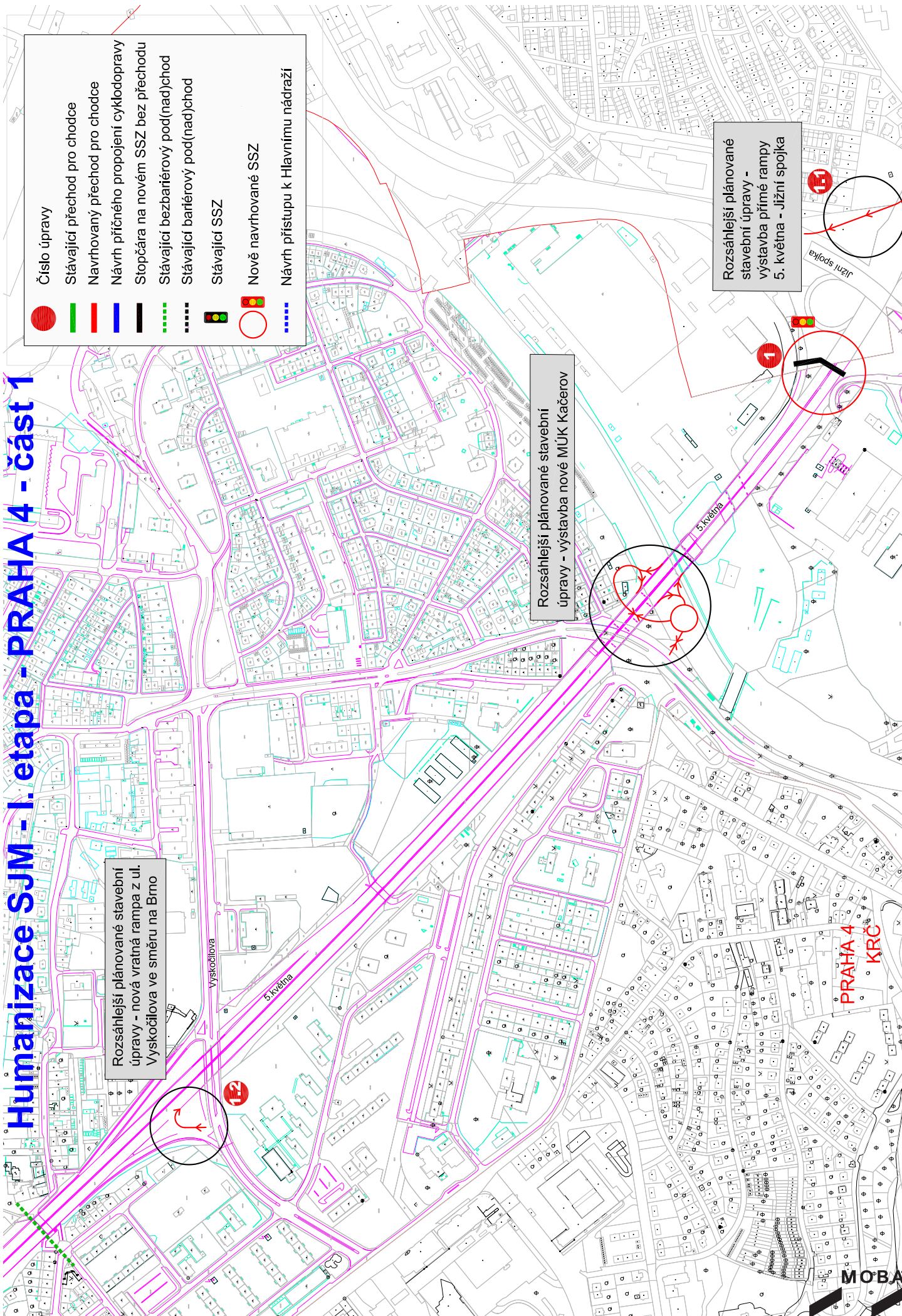
Městská část
Praha 4



Městská část
Praha 7

Návrh krátkodobých opatření k realizaci do roku 2014

Humanizace SJM - I. etapa - PRAHA 4 - část 1



Číslo úpravy

Stávající přechod pro chodce

Navrhaný přechod pro chodce

Návrh příčného propojení cykloopravy

Stopčára na novém SSZ bez přechodu

Stávající bezbariérový pod(nad)chod

Stávající bariérový pod(nad)chod

Stávající SSZ

Nově navrhované SSZ

Návrh přístupu k Hlavnímu nádraží



Rozsáhlejší plánované stavební úpravy - nová vratná rampa z ul. Vyskočilova ve směru na Brno

Rozsáhlejší plánované stavební úpravy - výstavba nové MJK Kačerov

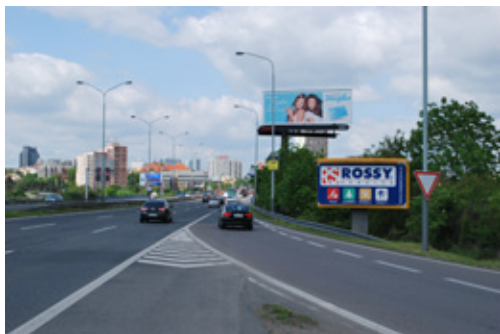
Rozsáhlejší plánované stavební úpravy - výstavba přímé rampy 5. května - jižní spojka

PRAHA 4
KŘC

MOBA

Humanizace SJM – I.etapa

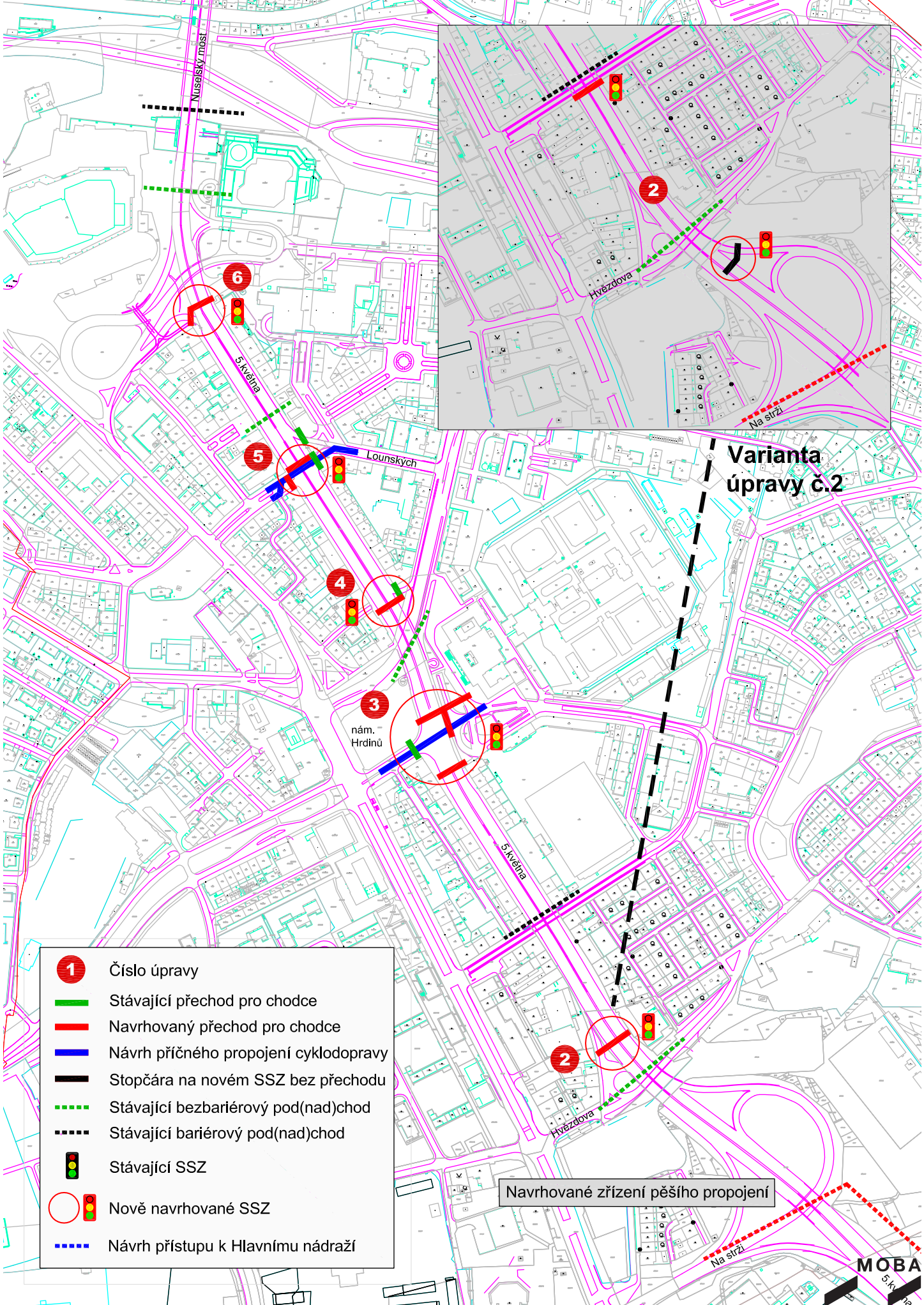
- 1) Výstavba SSZ za křižovatkou ulice 5. května a Jižní spojky tak, aby sloužila jako světelná závo-
ra na SJM omezující vjezd vozidel do prostoru MČ Praha 4 a do ulice 5. května. V první etapě
doplnění sjezdové rampy z 5.května na Jižní spojku.



- 1.1) Součástí stavebních úprav v první fázi je výstavby přímých a vratných ramp u ulice 5. května
a výstavba nové MÚK Kačerov. Toto opatření bude provedeno včetně protihlukové stěny.
- 1.2) Výstavba vratné rampy z Vyskočilovy ulice na magistrálu - je již vyprojektována dokumentace
a do roka bude zahájena realizace.



Humanizace SJM - I. etapa - PRAHA 4 - část 2



- 1** Číslo úpravy
- Stávající přechod pro chodce
- Navrhovaný přechod pro chodce
- Návrh příčného propojení cyklo dopravy
- Stopčára na novém SSZ bez přechodu
- - - Stávající bezbariérový pod(nad)chod
- - - Stávající bariérový pod(nad)chod
- Stávající SSZ
- Nově navrhované SSZ
- - - Návrh přístupu k Hlavnímu nádraží

Varianta úpravy č.2

Navrhované zřízení pěšího propojení

- 2) Obnova povrchových pěších vazeb výstavbou nové světelné signalizace na ulici 5. května u připojení ulice Na strži. Signalizace umožňuje dávkování vozidel na vjezdu do hustší obytné zástavby Prahy 4 (začátek zelené vlny ve směru do centra města).



VARIANTA 2): Obnova povrchové pěší bezbariérové vazby výstavbou nové světelné signalizace na ulici 5. května u ulice Na Veselí. Současně vybudování světelné signalizace pouze ve směru do centra u připojení ulice Na strži (bez přechodu pro chodce). Tato signalizace umožňuje dávkování vozidel na vjezdu do hustší obytné zástavby Prahy 4 (začátek zelené vlny ve směru do centra města).

- 3) Obnova povrchových pěších vazeb výstavbou nové světelné signalizace na ulici 5. května v jižní části náměstí Hrdinů. Místo přestavěno na povrchovou křižovatku městského typu s cyklopropojením.



- 4) Obnova povrchových pěších vazeb výstavbou nové světelné signalizace na ulici 5. května v severní části náměstí Hrdinů.



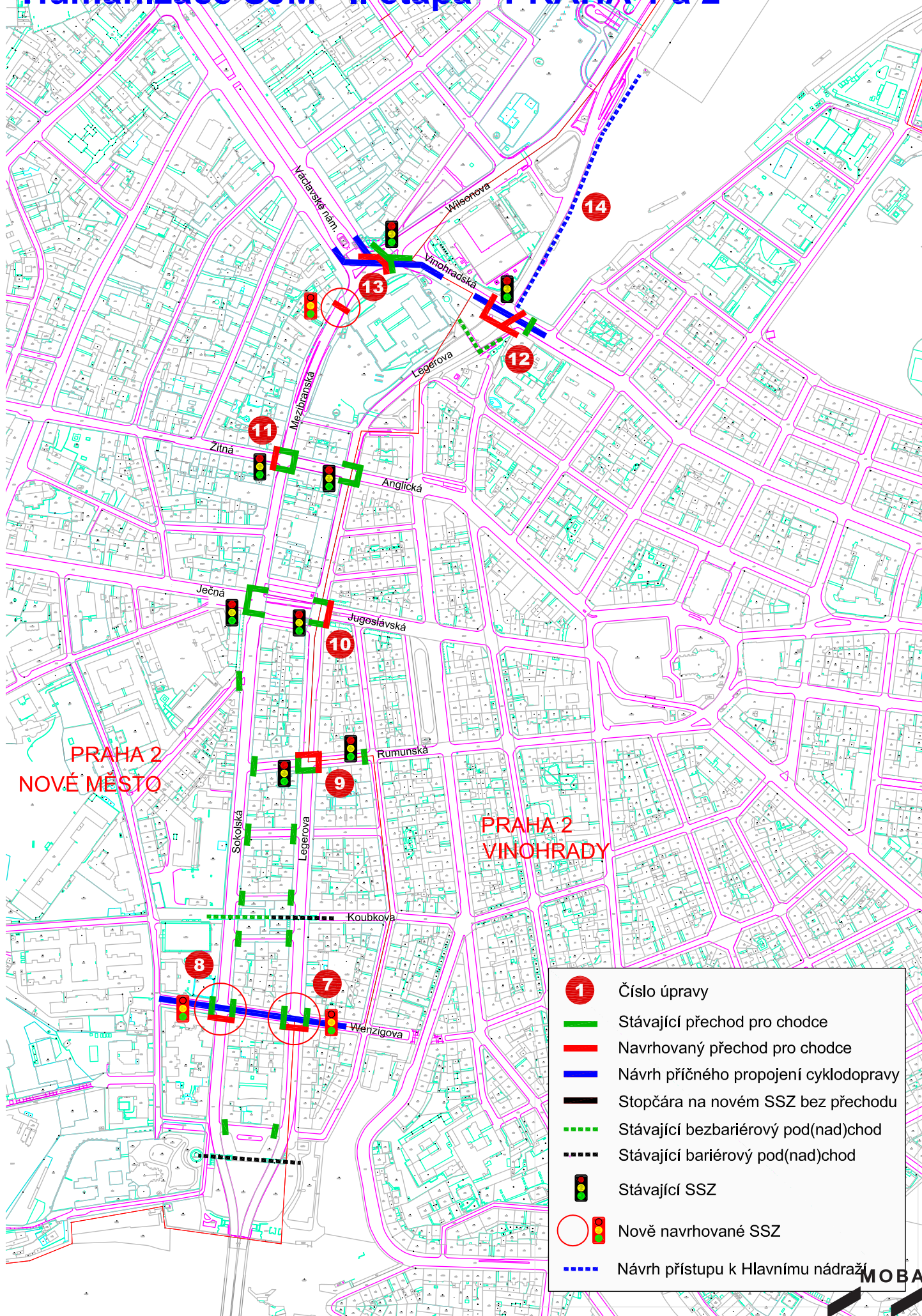
- 5) Obnova povrchových pěších vazeb výstavbou nové světelné signalizace u křižovatky 5. května-Lounských-Viktorínova. Umožnění výjezdu z ulice Viktorínova směrem do ulice 5. května a doplnění cyklopropojení.



- 6) Obnova povrchových pěších vazeb výstavbou nové světelné signalizace na severozápadním konci ulice 5. května.



Humanizace SJM - I. etapa - PRAHA 1 a 2



- 7) Výstavba nové světelné signalizace na křižovatce Legerova-Wenzigova s cílem zajistit bezbariérový přechod SJM a umožnit bezpečnější výjezd vozidel z ulice Wenzigovy do ulice Legerovy. Přechod je vhodné doplnit cyklopropojením.



- 8) Výstavba nové světelné signalizace na křižovatce Sokolská-Wenzigova s cílem zajistit bezbariérový přechod SJM, který může být vhodně doplněn cyklopropojením. Výjezd z Wenzigovy přes Sokolskou umožnit pouze doleva na Nuselský



- 9) Doplnění dvou přechodů pro chodce na křižovatku Legerova-Rumunská s cílem obnovit pěší trasu podél Legerovy ulice v místě, kde po otevření řady hotelových objektů přebíhá mezi zábradlími v Rumunské ulici stále více chodců především ze zahraničí. Doplnění obou přechodů souvisí i s tím, že v severovýchodním rohu křižovatky Legerova-Rumunská bude vybudován výtah do stanice metra I. P. Pavlova a právě tento roh křižovatky je nyní odříznut od všech přirozených pěších tras.



- 10) Doplnění přechodu pro chodce přes Jugoslávskou ulici na křižovatce Legerova - náměstí I. P. Pavlova-Jugoslávská tak, aby byla obnovena přímá pěší trasa podél Legerovy ulice od Nuselského mostu k Muzeu a zároveň, aby byla chodcům nabídnuta bezpečnější povrchová alternativa k nevhodné možnosti přecházení mezi tramvajovými vozy v prostoru tramvajových zastávek I. P. Pavlova. Zřízení tohoto přechodu je významné i s ohledem na zajištění bezbariérového přístupu z tramvajových zastávek I. P. Pavlova k budoucímu výtahu do stanice metra I.P. Pavlova, který bude vybudován na nároží křižovatky Legerova-Rumunská.



- 11) Doplnění přechodu pro chodce na západní rameno křižovatky Žitná-Mezibranská. Jde o velmi používanou pěší trasu od nám. I. P. Pavlova směrem k Václavskému náměstí, kde přes Žitnou ulici nyní chodci přebíhají ve značném počtu a vznikají nebezpečné situace.



- 12) Obnova povrchové pěší vazby mezi Vinohradskou ulicí a Národním Muzeem přesunem jednoho a doplněním dvou přechodů pro chodce na křižovatku Vinohradská-Legerova. Současně je třeba zajistit úpravu křižovatky pro umožnění východo-západního průjezdu pro cyklisty a bezbariérově zpřístupnit tramvajovou zastávku Muzeum (řešení je rozpracováno v rámci obnov SSZ na rok 2012, zatím se na rozsáhlejší než standardní úpravy ovšem nenašly peníze).



- 13) Posílení pěší vazby mezi Václavským náměstím a Vinohradskou ulicí, Muzeem a Čelakovského sady rozšířením současného přechodu pro chodce, realizací cyklopropojení a vybudováním nového přechodu pro chodce přes Mezibranskou ulici směrem do Čelakovského sadů.



- 14) Zajištění pěšího propojení mezi Vinohrady a I.nástupištěm Hlavního nádraží zúžením šířky současných tří jízdních pruhů SJM, případně snížením počtu jízdních pruhů ze tří na dva.



- 15) V souvislosti s první etapou humanizace magistrály městské části požadují prioritní výstavbu P+R parkovišť na stanici metra Opatov.